

Начални стъпки

Кратко ръководство

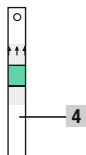


ACCU-CHEK®



- Това джобно ръководство за изследване не замества подробното ръководство за потребителя на Вашия глюкомер Accu-Chek Active и на убождащото устройство Accu-Chek Softclix. Моля, непременно спазвайте указанията за безопасност, които се съдържат в ръководство за потребителя.
- Убождащото устройство Accu-Chek Softclix е предназначено единствено за лична употреба! С него трябва да се взима кръв само от едно и също лице. Съществува опасност от предаване на инфекция, ако убождащото устройство се използва едновременно и от други лица, включително и от членове на семейството, или ако медицинският персонал използва това убождащо устройство за взимане на кръв от различни пациенти. Затова убождащото устройство не е подходящо за професионална употреба в медицинските заведения.
- При професионална употреба на глюкомера трябва да се спазват указанията за медицинските специалисти (вижте глава 10 „Измерване на кръвната захар на повече от един пациент“ в ръководството за потребителя).
- Пълното ръководство може да изтеглите от www.marvena.com, както и филм на български език „за употребата на системата Accu-Chek Active“.

Преглед: Глюкомер и тест лента

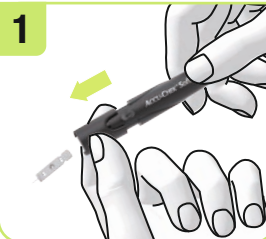


- 1 Екран
- 2 Бутони
- 3 Гнездо за тест ленти

4 Тест лента

Препоръчваме Ви да се запознаете с Вашия глюкомер Accu-Chek Active.

Изхвърляне на ланцетата



Махнете капачката на убождащото устройство. Издърпайте бутонът за изхвърляне напред. Така използваната ланцета се изважда от убождащото устройство.



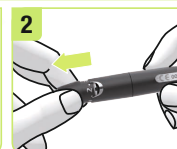
Изхвърляйте използваната ланцета така, че иглата да не причини убождане.

Поставете отново капачката.

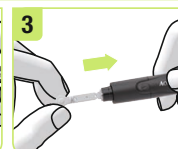
Подготовка на убождащото устройство



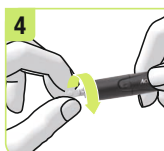
Запознайте се с убождащото устройство Accu-Chek Softclix.



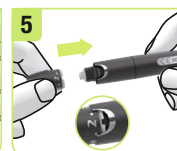
Махнете капачката на убождащото устройство.



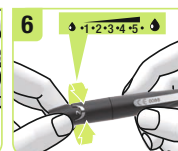
Поставете нова ланцета в държача за ланцетите. Ланцетата трябва да щракне на място.



Отвинтете защитната капачка на ланцетата.

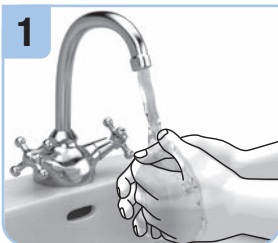


Поставете отново капачката на убождащото устройство. Капачката трябва да щракне на място.



Завъртете капачката, за да настроите желаната дълбочина на убождане. Започнете с по-малка дълбочина на убождане, напр. 2.

Измерване на стойностите на кръвната захар



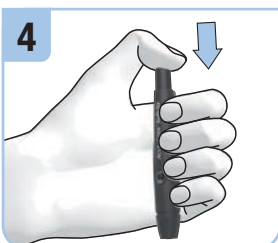
1 Измийте ръцете си с топла вода и сапун. Подсушете добре ръцете си, преди да вземете кръв.



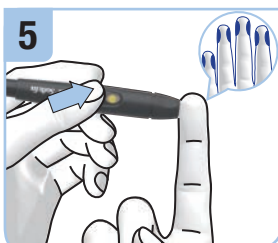
2 Вземете тест лента от контейнера с тест лентите. Веднага след това затворете контейнера.



3 Внимателно поставете тест лентата, без да я огъвате, по посока на стрелката в гнездото за тест лентите.



4 Натиснете бутона за зареждане до край. Убждащото устройство е заредено, ако средата на бутона за освобождаване е оцветена в жълто.



5 Натиснете силно убждащото устройство на избраното място за убждане странично на върха на пръста. Натиснете бутона за освобождаване.



6 Когато на екрана се покаже символът на мигащата капка: Поставете капката кръв в средата на оцветената в зелено тестова зона.



7 Символът на мигащия пясъчен часовник показва, че е в процес на измерване. След около 5 секунди резултатът от изследването се показва на екрана и прозвучава звуков сигнал.

Съобщения за грешки

Ако се появи грешка, следвайте споменатите по-долу инструкции. Изключете глюкомера. В зависимост от ситуацията можете да натиснете и да задържите за кратко M бутона и S бутона, или да извадите тест лентата от глюкомера.

- E-1** Дръжте тест лентата така, че стрелката и оцветеният в зелено квадрат да са отгоре. Внимателно поставете тест лентата, без да я огъвате, по посока на стрелката в гнездото за тест лентите. Трябва да почувствате, че тест лентата щраква на място
или
Започнете измерването на кръвната захар отначало с нова тест лента.
или
Почистете прозорчето за измерване.
- E-2** Започнете измерването на кръвната захар отначало с нова тест лента.
- E-4** Извадете USB кабела и повторете измерването.
- E-5** Преместете се на друго място или изключете източника на електромагнитно излъчване.
- E=5** Отидете на сенчесто място или използвайте тялото си, за да защитите глюкомера от директна слънчева светлина.
- EEE** Започнете отначало. Ако съобщението за грешка се появи отново, глюкомерът е повреден. Се обърнете към центъра за помощ и обслужване на клиенти.
- EEt** Погрижете се, околната температура да бъде в диапазона от +8 до +42 °C и изчакайте докато температурата на глюкомера се адаптира към тази температура.

Обяснение на символите

На опаковката и на табелката с типа на глюкомера може да намерите следните символи. Значенията им са както следва:

Символ	Значение
	Вижте инструкцията за работа
	Внимание, спазвайте указанията за безопасност, посочени в листовката на този продукт.
	Биологични опасности – Използваните глюкомери са носители на опасност от инфекция.
	Температурен диапазон (да се съхранява при)
	Срок на годност до
	Производител
REF	Каталожен номер
LOT	Сериен номер
IVD	За in-vitro диагностична употреба
CE 0088	Този продукт съответства на Европейска Директива 98/79/EC за in-vitro диагностични медицински изделия.

Обясненията за всички останали символи се намират в ръководството за потребителя и в листовките, които са съставна част на опаковката.

marvзена

Марвена ООД
гр. София, Младост 2, ул. Св. Киприян 44
Тел. +359 2 974 89 44
Факс. +359 2 974 89 40
office@marvena.com
www.marvena.com



Ако се нуждаете от допълнителна помощ за глюкомера Accu-Chek Active или за убждащото устройство Accu-Chek Softclix, се обърнете към центъра за помощ и обслужване на клиенти. Адреса ще намерите в ръководството за потребителя на глюкомера.

Последно актуализиране: 2015 01

CE 0088

©2015 Roche Diabetes Care
ACCU-CHEK и SOFTCLIX
са търговски марки на Roche.



Roche Diabetes Care GmbH
Sandhofer Strasse 116
68305 Mannheim, Germany
www.accu-chek.com