

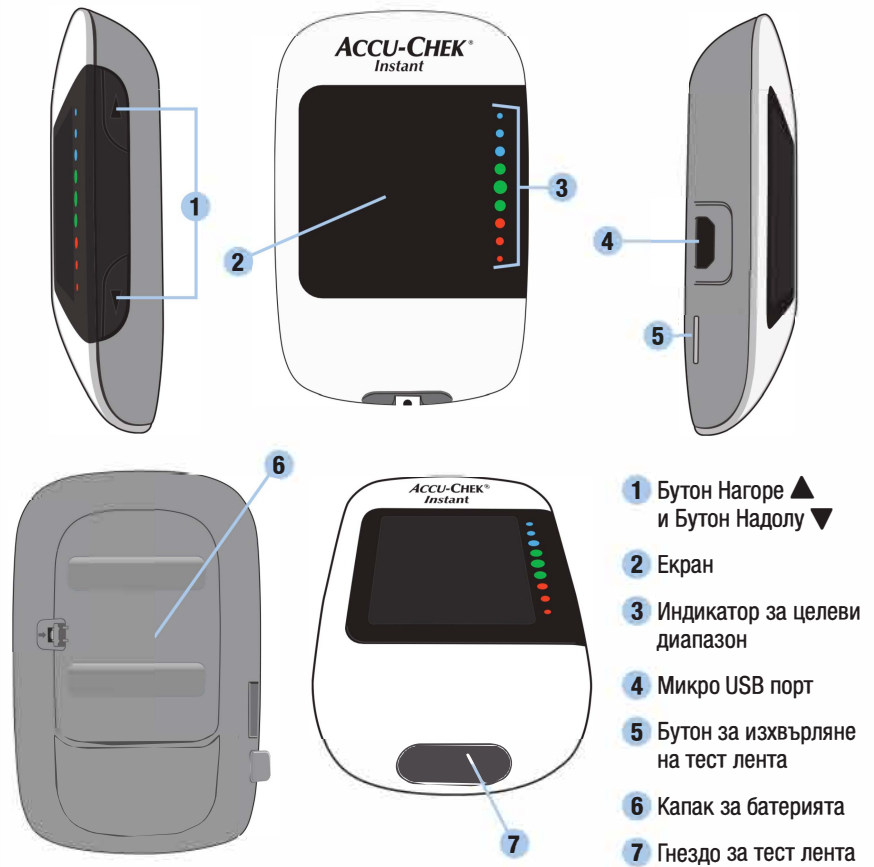
# Започнете тук

## Кратко ръководство

Посетете [www.accu-check.com](http://www.accu-check.com), за да намерите приложения за наблюдение на диабета, които са съвместими с Вашия глюкомер.

ACCU-CHEK®

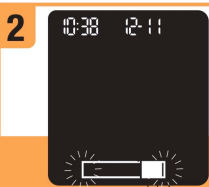
### Общ преглед на глюкомера



#### Настройване на час и дата



Глюкомерът Ви подканва да зададете часа и датата при първото включване. **Set-up** (настройка) се появява на екрана и часът мига. Натиснете ▲ или ▼ за да увеличите или намалите часа.

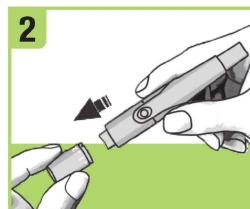


Натиснете и задръжте натиснат ▲ за да зададете часа и да преминете към следващото поле. Повторете стъпки 1 и 2, за да коригирате всяко поле. След като зададете годината, натиснете и задръжте натиснат ▼ докато мигащият символ за тест лента се появи, за да запазите Вашите настройки.

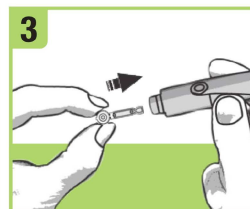
#### Настройване на убождащото устройство



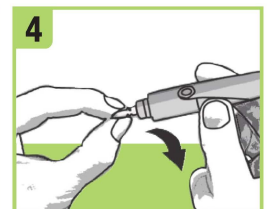
Запознайте се с убождащото устройство Accu-Chek Softclix.



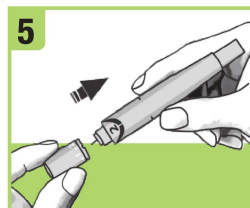
Отстранете капачката на убождащото устройство, като я изтеглите директно. Не завъртайте капачката.



Поставете ланцетата в убождащото устройство, докато щракне.



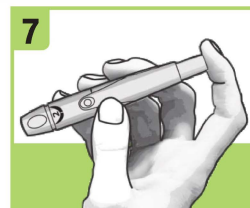
Издадете предпазната капачка на ланцетата със завъртане.



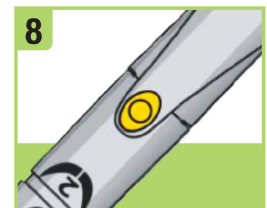
Поставете капачката обратно върху убождащото устройство. Уверете се, че вдлъбнатината на капачката и вдлъбнатината на убождащото устройство са една срещу друга.



Настройте дълбочината на ланцетата до комфортно ниво на убождане. Започнете с 2. При по-твърда кожа настройте на по-голяма цифра.

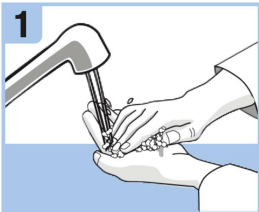


Натиснете бутонът за зареждане докато стигне, подобно на писалка. Не натискайте бутона за освобождаване, докато натискате бутона за зареждане.

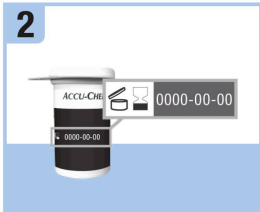


Бутонът за освобождаване става жълт, когато убождащото устройство е готово. Оставете настрана убождащото устройство, докато не сте готови да убодете пръста.

## Извършване на изследване на кръвната захар



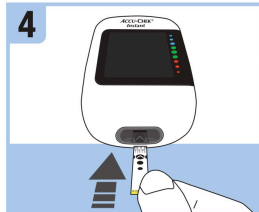
**1** Измийте и подсушете ръцете си, преди да извършите изследване на кръвната захар.



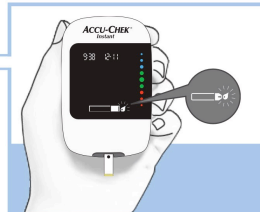
**2** Проверете срока на годност върху контейнера с тест ленти. Не използвайте тест ленти с изтекъл срок на годност.



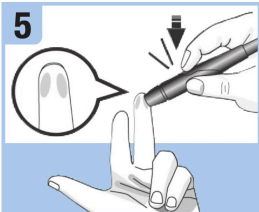
**3** Извадете тест лента от контейнера с тест ленти. Затворете плътно капачката.



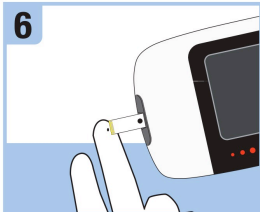
**4** Поставете металния край на тест лентата в глюкомера.



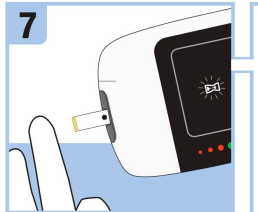
Глюкомерът се включва. Показва се премигващ символ на капка.



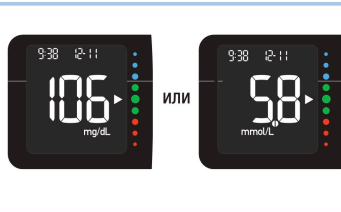
**5** Натиснете силно убождащото устройство отстрани на върха на пръста си и натиснете жълтия бутон за освобождаване, за да извършите убождане на пръста.



**6** Допрете **жълтия ръб** на тест лентата до капката кръв. Не поставяйте кръвта върху тест лентата.



**7** Отстранете пръста си от тест лентата, когато се покаже премигващият символ на пясъчен часовник. Ако не преместите пръста си от тест лентата, резултатът от изследването може да е неточен.



Резултатът от изследването се показва на екрана след по-малко от 4 секунди.



**Преди да приклучите...**  
Отстранете капачката на убождащото устройство. Насочете ланцетата встрани от себе си. Плъзнете бутона за извървяне навън, за да освободите ланцетата.

### Съобщения за грешки

#### ЗАБЕЛЕЖКА

Кодът за грешка и Егг ще се редуват на екрана за всички съобщения за грешка с код (от E-1 до E-14).

Ако някои от съобщенията за грешка по-долу се покажат на екрана по което и да е време, незабавно вижте раздела Съобщения за грешки в главата Поддръжка и отстраняване на проблеми на глюкомера в ръководството за потребителя.

**E-1** Тест лентата може да е повредена, неправилно поставена или вече използвана. Извадете и поставете отново тест лентата или я сменете, ако е повредена или вече използвана.

**E-3** Възникнала е грешка на глюкомера или тест лентата. Това съобщение за грешка може да се появи, ако капачката на контейнера с тест ленти не е затворена плътно. Възможно е тест лентите да са повредени поради неправилно съхранение или работа с тях. **Никога не вземайте решения относно терапията въз основа на съобщение за грешка.** Повторете изследването на кръвна захар. Ако се появи второ съобщение за грешка E-3, направете контролен тест с контролен разтвор и нова тест лента. Вижте раздела Извършване на контролен тест в главата Контролни тестове на ръководството за потребителя. Ако продължавате да получавате съобщение за грешка E-3, използвайте алтернативен метод за изследване на кръвната захар, като резервен глюкомер и тест лента. Ако алтернативният метод дава изключително висок резултат от изследването на кръвната захар или ако не е наличен алтернативен метод, **незабавно се свържете с Вашия медицински специалист.**

В редки случаи съобщението за грешка E-3 може да посочва, че кръвната Ви захар е изключително висока и над диапазона на измерване на системата. Вижте раздела **Необичайни резултати от изследването на кръвната захар в главата Изследвания на кръвната захар на ръководството за потребителя** за други възможни причини за съобщението за грешка.

**E-4** Изтеглени са недостатъчно кръв или контролен разтвор в тест лентата за измерване или са поставени след започване на изследването. Извършете тест лентата и повторете изследването на кръвна захар или контролния тест.

**E-6** Кръв или контролен разтвор са поставени върху тест лентата преди мигащият символ за капка да се появи на екрана. Извършете тест лентата и повторете изследването на кръвна захар или контролния тест.

**E-7** Възникнала е електронна грешка. Извадете батериите, натиснете и задръжте натиснат бутон **Нагоре** или бутон **Надолу** на глюкомера за най-малко 2

секунди и поставете отново батериите. Извършете изследване на кръвна захар или контролен тест.

**E-8** Температурата е над или под съответния диапазон за системата. Вижте листовката на тест лентите за информация относно условията за функциониране на системата. Преместете се на място с подходящи условия и повторете изследването на кръвна захар или контролния тест. Не затопляйте и не охлаждайте изкуствено глюкомера.

**E-9** Батериите може да са изтощени. Включете отново глюкомера. **Ако сте в студена среда, преместете се на място с по-умерена температура в диапазон и повторете изследването.** Ако това съобщение продължава да се появява след няколко опита, сменете батериите. Ако това съобщение се появи отново, след като батериите са сменени, извадете батериите, натиснете и задръжте натиснат бутон **Нагоре** или бутон **Надолу** на глюкомера за най-малко 2 секунди, след което поставете отново батериите.

**E-10** Настройката за час и дата може да е неправилна. Символ за мигаща безжична връзка се появява, докато глюкомерът се опитва да синхронизира часа и датата със своенотното устройство. Когато символът за безжична връзка вече не се появява, натиснете бутон **Нагоре**, за да изключите глюкомера. Натиснете отново бутон **Нагоре**, докато се появи мигащият символ на тест лентата. Ако синхронизирането на час и дата е неуспешно, глюкомерът Ви подканва да ги настроите следващия път, когато го включите. Вижте раздела Час и дата в главата Вашата нова система на ръководството за потребителя.

**E-11** Тест лентата може да е повредена. Повторете изследването на кръвна захар или контролния тест с нова тест лента.

**E-12** Вашата кръвна проба може да съдържа високо ниво на аскорбат. Свържете се с Вашия медицински специалист.

**E-13** В гнездото за тест лентата може да има налична течност или чуждо тяло. Отстранете и извадете отново тест лентата или повторете изследването на кръвната захар или контролния тест с нова тест лента. Ако грешката продължава, свържете се с Центровете за помощ и обслужване на клиенти.

**E-14** Възникнала е електронна грешка. Свържете се с Центровете за помощ и обслужване на клиенти.

#### ЗАБЕЛЕЖКА

Свържете се с Центровете за помощ и обслужване на клиенти, ако съобщението за грешка продължи.



### ПРЕДУПРЕЖДЕНИЕ



• Съхранявайте новите и използваните батерии на място, недостъпно за деца. За допълнителна информация вижте ръководството за потребителя.

- Това джобно ръководство не заменя ръководството за потребителя за Вашия глюкомер Accu-Chek Instant. Ръководството за потребителя съдържа важни инструкции за работа и допълнителна информация.
- Убождащото устройство е предназначено само за индивидуална употреба.

### ЗАБЕЛЕЖКА

- Винаги разполагайте с резервен комплект батерии.
- Животът на батериата може да варира поради фактори, като температурата и производителя на батериата.

ПОСЛЕДНО АКТУАЛИЗИРАНЕ: 2020-08



Roche Diabetes Care GmbH  
Sandhofer Strasse 116  
68305 Mannheim, Germany  
www.accu-check.com



ACCUCHEK, ACCUCHEK INSTANT и SOFTCLIX са търговски марки на Roche.

© 2020 Roche Diabetes Care  
09768459001(01)-1120

**марвена**

Марвена ООД  
гр. София, Младост 2, ул. Св. Киприян 44  
Тел. +359 2 974 89 44  
Факс. +359 2 974 89 40  
office@marvena.com  
www.marvena.com